

Putsanvisning

Träullit Standard

Kontakta oss:

Tel: 0381-601 14
www.traullit.se
info@traullit.se

traullit.se

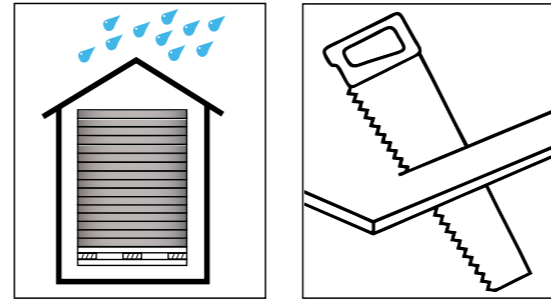


Putsanvisning för Trällit Standard

Hantering och bearbetning

Som alla synliga beklädnadsmaterial måste Trällitskivorna hanteras med stor varsamhet så att inte ytor eller kanter skadas. Skivorna ska bäras på högkant och lagras på plan yta samt skyddas mot nederbörd. Trällit Standard borras, sågas etc. med vanliga träbearbetningsverktyg. Verktyg med hårdmetallskär är att föredra.

För att anpassa sig till de fukt- och temperaturnivåer som förväntas råda vid den färdiga konstruktionen skall, liksom alla övriga naturmaterial, Trällitskivorna helst konditioneras i samma klimat där de senare skall monteras.



Skivorna skall lagras torrt och plant. De kräver inga speciella verktyg för bearbetning.

Montering

Börja med att montera skivorna nedifrån vid sockeln. Skivorna monteras i förband, liggande på vertikala regler eller stående på horisontella regler. Skivorna skall vara torra vid montage och fogarna tätt ihoptryckta.

Format och dimensioner

Använd formatet 600 x 1200 mm på träreglar cc 600 mm. Vi rekommenderar bakomliggande Cembit Windstopper (Minerit Windstopper) i 4,5 mm tjocklek.

Infästning

Skivorna skruvas mot träreglar med skruv och bricka, och de brickförsedda skruvarna fördelas jämnt. 12 skruvar monteras direkt i skivan, fyra i varje rad, därefter cirka 10 mm grundning, nät och utstockning med cirka 15 mm B-bruk i andra påslaget. Vid infästning till betong, tegel eller lättbetong kontakta oss för val av infästningsdon.

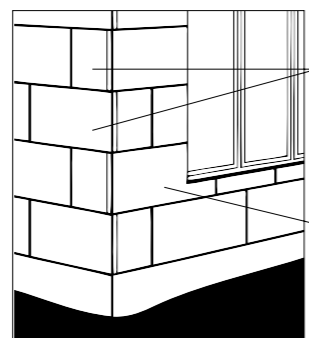
Val av skruv och bricka

För infästning skall dimension och längd väljas enligt bifogad tabell. Använd varmförzinkad skruv och plastbricka i vårt sortiment.

Armering

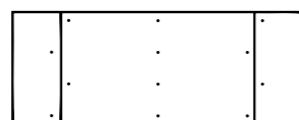
Armering i putsen görs med putsnät – ett varmförzinkat rutnät av 1 mm tråd med 19 mm maskvidd. Skivorna skall grundas innan nätet monteras.

Putsnätet monteras sträckt och plant mot skivan med vertikala långskarvar. Alla skarvarna läggs omlott min 100 mm. Vid fönstersmygar, dörrsmyggar, socklar och dylikt där skivans kant skall putsas, viks putsnätet runt skivans kant. Eventuella bucklor i nätet mellan infästningarna hålls in mot skarvarna med klammer eller skråspikas.



I ytter- och innerhörn placeras skivorna växelvis omlott.

Undvik att placera skivskarvar i fönsterhörn och liknande utsatta ställen.



På nya träregelväggar cc 600 mm.



På gamla väggar av plank och dylikt.

Skivtjocklek, mm	Skruv med bricka, dim. x mm
25*	4,8 x 60
50*	4,8 x 80
70	4,8 x 100
100	4,8 x 130
150	4,8 x 200

* Monteras på läkt

Skruvlängder för montage på trä

Putsning

Putsningen skall utföras av branschvan person och med fabriktillverkat torr- eller våtbruk. För maximal frostbeständighet bör bruket innehålla luftporbildande medel.

Skivan kan lämnas oskyddad mot väder och vind under lång tid efter montaget utan att ta skada. För att skivan ska suga jämnt är det dock viktigt att den har normalt fukttinnehåll vid putsning. Låt därför skivorna torka om de har blivit exponerade för mycket regn. Vattna skivorna om de under en längre tid exponerats i torrt och soligt väder. Putsningen utförs normalt i tre skikt.

Grundning

Grundning utförs med brukstyp B11 (KC35/65/550=KC1:1:8) enligt Hus AMA 98 kap L. Grundningsbruket påförs genom sprutning med lämplig sprutningsutrustning eller slås på med slev till en tjocklek av ca 10 mm. Efter påföringen skall putsskiktet skyddas mot snabb uttorkning. Bruket innehåller luftpormedel för att uppnå god frostbeständighet.

I de fall att putsningen av fönstersmygar, dörrsmyggar och dylikt skall ske mot befintligt underlag väljs lämpligt grundningsbruk och arbetsutförande med hänsyn till det underlaget.

Grovputs

Grovputsen utförs med brukstyp C11 (KC50/50/650=KC2:1:12) med luftporhalt 15%. På utsatta socklar, som skall putsas med speciell sockelputs (ytputs), används dock brukstyp B11. Brukstyper enligt Hus AMA 98 kap L.

Grovputsen skall påföras i ett jämnt sugande grundningsskikt. Vid torr väderlek vattnas grundningsskiktet innan grovputsen påförs. Grovputsen påförs så snart grundningsskiktet är så starkt att det bär, normalt när det är "vit-torrt". Grovputsen påförs med lämplig sprututrustning eller slås på med slev. Skiktjockleken skall vara 5-10 mm. Sedan putsskiktet påförts avdrages ytan med rätkäpp och komprimeras med skånska. Grovputsens yta anpassas till efterföljande typ av ytputs. Efter påföringen skall putskiktet skyddas mot en för snabb uttorkning.

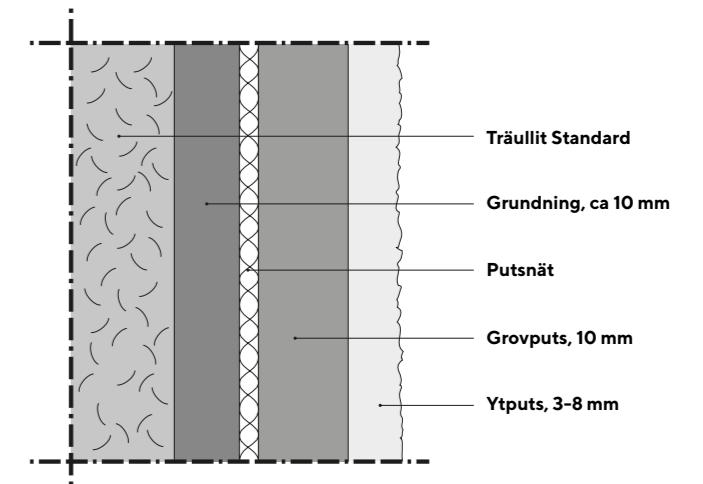
Armera grovputsen med extra armeringsnät (ca 300x500 mm) vid smala fasadpartier som t.ex. mellan underkant balkong och överkant fönster samt diagonalt vid fönsterhörn och dörrhörn. Se figur för förtydligande.

Ytputs

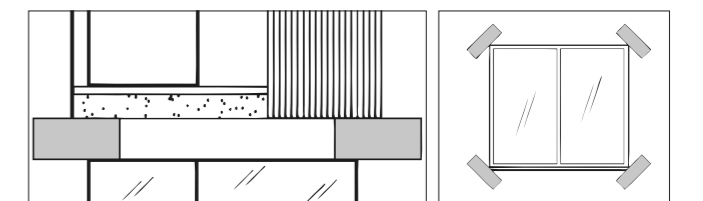
Som ytputs rekommenderas spritputs eller sänkputs. Även skrapad puts är ett alternativ men då skall skiktet grovputs vara tunnare. För mer detaljerade anvisningar om detta och annat hänvisas till putsleverantörer samt till Hus AMA 98 kap L.

Rörelsefogar

Fasader längre än 15 m kan behöva rörelsefogar. Det gäller även då putsskiktet går över från Trällit Standard till annat putsunderlag. För detta finns ytterligare anvisningar hos putsleverantörer.



Ovan redovisas traditionell puts. Putstillverkarna har också nya typer som kan appliceras i tunnare skikt.



Använd extra armeringsnät vid smala fasadpartier som t.ex. mellan underkant balkong och överkant fönster samt diagonalt vid fönster- och dörrhörn.



www.traullit.se