

Träullit Standard

Puts på väggar av träull

Bearbetning och hantering

Träullit Standard kapas fördelaktligen med handcirkelsåg som är utrustad med hårdmetallklinga. En vanlig fogsavns går också bra. *OBS!* Skydda skivorna så att de inte är blöta innan själva monteringen utförs.

Skivan

Använd formatet 600 x 1200 mm på träreglar cc 600 mm. Vi rekommenderar bakomliggande Cembrit Windstopper (Minerit Windstopper) i 4,5 mm tjocklek.

Montering

Börja med att montera skivorna nedifrån vid sockeln. Skivorna monteras i förband, liggande på vertikala regler eller stående på horisontella regler. Skivorna skall vara torra vid montage och fogarna tätt ihoptryckta.

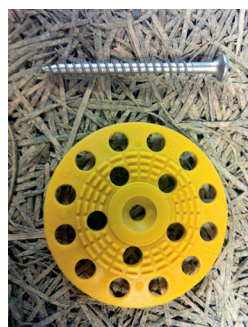
Infästning

Skivorna skruvas mot träreglar med skruv och bricka. 12 skruvar monteras direkt i skivan, fyra i varje rad, därefter cirka 10 mm grundning, nät och utstockning med cirka 15 mm B-bruk i andra påslaget. Vid infästning till betong, tegel eller lättbetong kontakta oss för val av infästningsdon.

Val av skruv och bricka

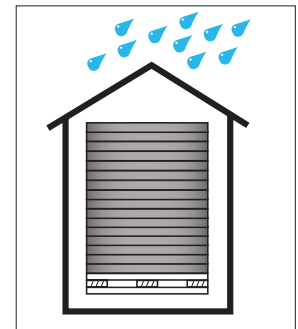
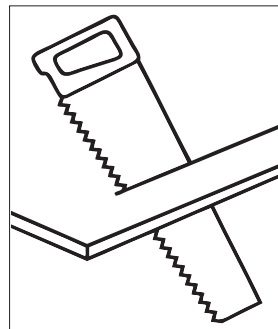
Skruvdimension väljs enligt bifogad tabell. För infästning skall skruvlängden väljas enligt tabellen nedan. Använd varmförzinkad skruv och plastbricka i vårt sortiment.

Skruvlängder för montage på trä	
Skiv-tjocklek mm	Skruv VFZ med bricka dim. mm
25*	4,8 x 60
50*	4,8 x 80
70	4,8 x 100
100	4,8 x 130
150	4,8 x 200



Skruv och bricka.

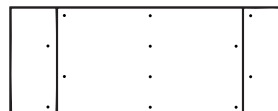
* Monteras på läkt.



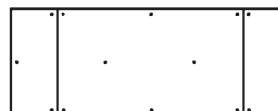
I ytter- och innerhörn placeras skivorna växelvis omlott.

Undvik att placera skivskarvar i fönsterhörn och liknande utsatta ställen.

De brickförsedda skruvarna fördelas jämnt.



På nya träregelväggar cc 600 mm.



På gamla väggar av plank och dylikt.

Armering

Armering i putsen görs med putsnät – ett varmförzinkat rutnät av 1 mm tråd med 19 mm maskvidd. Skivorna skall grundas innan nätet monteras.

Putsnätet monteras sträckt och plant mot skivan med vertikala långskarvar. Alla skarvarna läggs omlott min 100 mm. Vid fönstersmygar, dörrsmygar, socklar och dylikt där skivans kant skall putsas, viks putsnätet runt skivans kant.

Eventuella bucklor i nätet mellan infästningarna hålls in mot skarvarna med klammer eller skråspikas.

Putsningsanvisning

Putsningen skall utföras av branschvan person och med fabriksstillverkat torr- eller våtbruk. Bruket bör innehålla luftporbildande medel för maximal frostbeständighet.

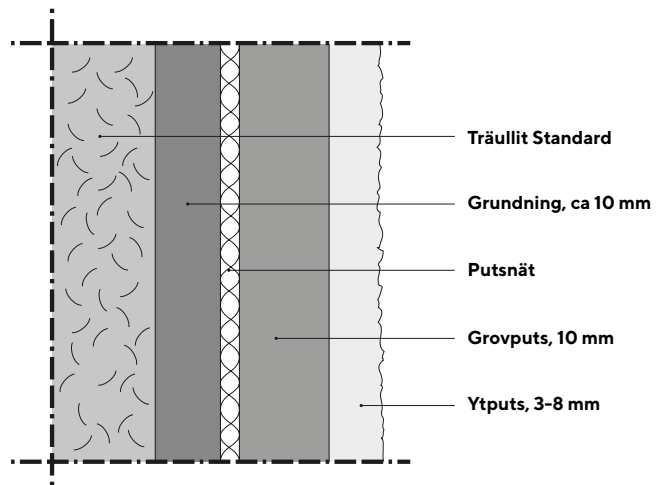
Skivan kan lämnas oskyddad mot väder och vind under lång tid efter montaget utan att ta skada. För att skivan ska suga jämnt är det dock viktigt att den har normalt fukttinnehåll vid putsning. Låt därför skivorna torka om de har blivit exponerade för mycket regn. Vattna skivorna om de under en längre tid exponerats i torrt och soligt väder. Putsningen utförs normalt i tre skikt.

Grundning utförs med brukstyp B11 (KC35/65/550=KC1:1:8) enligt Hus AMA 98 kap L. Grundningsbruket påförs genom sprutning med lämplig sprutningsutrustning eller slås på med slev till en tjocklek av ca 10 mm. Efter påföringen skall putsskiktet skyddas mot snabb uttorkning. Bruket innehåller luftpormedel för att uppnå god frostbeständighet.

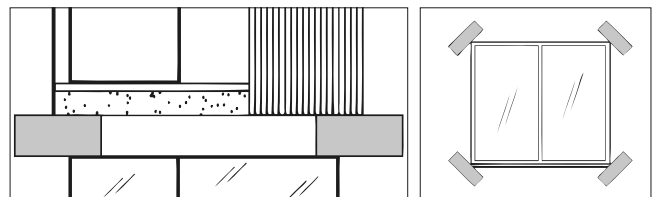
I de fall att putsningen av fönstersmygar, dörrsmygar och dylikt skall ske mot befintligt underlag väljs lämpligt grundningsbruk och arbetsutförande med hänsyn till det underlaget.

Grovputsen utförs med brukstyp C11 (KC50/50/650=KC2:1:12) med luftporhalt 15%. På utsatta socklar, som skall putsas med speciell sockelputs (ytputs), används dock brukstyp B11. Brukstyper enligt Hus AMA 98 kap L.

Grovputsen skall påföras i ett jämnt sugande grundningsskikt. Vid torr väderlek vattnas grundningsskiktet innan grovputsen påförs. Grovputsen påförs så snart grundningsskiktet är så starkt att det bär, normalt när det är "vit-torrt". Grovputsen påförs med lämplig sprututrustning eller slås på med slev. Skiktjockleken skall vara 5-10 mm. Sedan putsskiktet påförts avdrages ytan med rätkäpp och komprimeras med skånska. Grovputsens yta anpassas till efterföljande typ av ytputs. Efter påföringen skall putsskiktet skyddas mot en för snabb uttorkning.



Ovan redovisas traditionell puts. Putstillverkarna har också nya typer som kan appliceras i tunnare skikt.



Armera grovputsen med extra armeringsnät (ca 300x500 mm) vid smala fasadpartier som t.ex. mellan underkant balkong och överkant fönster samt diagonalt vid fönsterhörn och dörrhörn. Se ovanstående figur för förtydligande.

Som ytputs rekommenderas spritputs eller sänkputs. Även skrapad puts är ett alternativ men då skall skiktet grovputs vara tunnare. För mer detaljerade anvisningar om detta och annat hänvisas till putsleverantörer samt till Hus AMA 98 kap L.

Rörelsefogar

Fasader längre än 15 m kan behöva rörelsefogar. Det gäller även då putsskiktet går över från Träullit Standard till annat putsunderlag. För detta finns ytterligare anvisningar hos putsleverantörer.